

JAARBOEK ARCHITECTUUR VLAANDEREN

00 | 01

ANNALES DE L'ARCHITECTURE EN FLANDRE | FLANDERS ARCHITECTURAL YEARBOOK

MINISTERIE VAN DE VLAAMSE GEMEENSCHAP



Stationsomgeving Leuven, oude toestand

De andere geselecteerde projecten houden zich, in contrast hiermee, bezig met de creatie of de verbetering van meer alledaagse gemeenschappelijke ruimten: straten en doorgangen en de ruimten van de stedelijke maatschappij. In deze projecten lijkt het element van 'doorgang' de angst van de architecten weg te nemen die de verwachting van 'openbare ruimte' opwekt. Met de representatieve bekommernis op het achterplan, worden een aantal gevoelige studies over de relatie tussen binnen en buiten, tussen individu en gemeenschap aangegeven.

De scheiding tussen de ruimten voor voetgangers en auto's en de geometrische duidelijkheid van de gemeenschappelijke ruimte die zo typisch is voor het Martelarenplein zien we ook in het woonproject door WIT Architectenvenootschap bvba in de Penitentienstraat (meer in detail elders in dit jaarboek, zie: Michael Ryckewaert, 'Over collectieve woningbouw en genormaliseerde banaliteit. Appel aan de publieke en private actoren'). De lichtjes verhoogde doorgang tussen de huizenrij is een interessant en welkom experiment als men een gemeenschappelijke ruimte wil creëren. Het geeft een gevoel van eigendom en betrokkenheid bij een gemeenschap. De verhoging ten opzichte van de omliggende stratenstructuur en de vrij overvloedige beglazing in de huizen willen een meer intiem en open gemeenschapsgevoel aanmoedigen. Maar te oordelen aan de glasoppervlakken die intussen zijn afgedekt, appreciëren de bewoners dit nog niet. Het is ook moeilijk te zeggen of de doorgang als binnenweg een betere aansluiting bij de omliggende gemeenschap zou verzekeren; dat zou uiteraard meer het geval zijn als deze op een zelfde niveau zou liggen als de aanpalende straten. Zowel voor de bewoners als voor de onmiddellijke buren is dit belangrijk als sociaal netwerk. Wat het besluit ook is over deze vraagstellingen, de aandacht die deze thema's in dit project hebben genoten, is opmerkelijk.

• E

The perception of space for pedestrians and cars, and the generous clarity of the common space which characterise the Martelarenplein are also evident in the Penitentienstraat housing project by WIT architecten. Somehow shared in some kind of openness in this Yearbook, see Michael Ryckewaert, 'On collective housing and normalised banality. An appeal to public and private actors'. The slightly raised passage between the rows of housing is an interesting and welcome experiment in creating common space with a sense of ownership and attachment to the community. The elevation above the surrounding fabric of streets and the relatively generous glazing on

the houses are intended to encourage a more intimate, open sense of community, although judging by the amount of glass which has been papered up this is not yet appreciated by the residents. It is also difficult to say whether or not the use of the passage as a short-cut - which would be more likely if it were at the same level as the adjacent streets - would connect this development more fully to the surrounding community, which is surely as important as a social network for the residents as their immediate neighbour. However, whatever one concludes on these questions, the careful attention, which these issues have received in this project, deserve note.

• F

La séparation de l'espace pour les piétons et les voitures et la clarté géométrique de l'espace commun qui caractérise le Martelarenplein se retrouvent également dans le projet d'habitation réalisé par WIT architectes. De manière intéressante, le passage légèrement surélevé entre les rangées de maisons constitue une expérience intéressante et bienvenue de création d'un espace commun qui suscite un sens de l'appartenance et de l'attachement à une communauté. L'élevation au-dessus du tissu des rues environnantes et l'utilisation relativement généreuse de surfaces vitrées

dans les maisons sont faites pour encourager un sens plus intime et plus ouvert de la communauté, bien qu'aujourd'hui par le nombre de panneaux de verre qui ont été masqués par des papiers, les résidents ne s'y sont pas attachés. Il est également difficile de dire si ou non l'utilisation du passage comme raccourci - qui serait plus probable si le passage était au même niveau que les rues adjacentes - relierait ce développement plus pleinement à la communauté environnante, ce qui est sûrement aussi important que le réseau social des résidents, est certainement aussi important que leur voisinage immédiat. Cependant, quelle que soit la réponse à ces questions, l'attention particulière que ces questions ont reçues au sein du projet est remarquable et mérite d'être soulignée.



ONTMOETINGSCENTRUM 'MOETE', HEVERLEE

JENS AERTS EN ARCHITECTEN BOBBI BUEK
(GOEDELE DESMET - IVO VANHAMME - JEAN-MICHEL CULAS)

Terwijl de hierboven vermelde projecten de evolutie van het architecturale en politieke denken met betrekking tot de stad sinds de achteruitgang van het modernistisch stedelijk project perfect illustreeren, is op sommige plaatsen de modernistische stad nog steeds een realiteit.

Door de locatie van een universiteitsfaculteit in plaats van een groot woonproject, en dan nog gesitueerd in de beboste omgeving van de Dijle en de Voer ten zuidwesten van Leuven, is er op de wetenschappelijke campus te Heverlee geen van de factoren aanwezig die schuilgaan achter de meest problematische voorbeelden van de modernistische toepassingen; niettemin is de gebrekkige ruimte voor sociale contacten zeer typerend.

Het nieuwe ontmoetingscentrum van Jens Aerts en BOBBI BUEK tracht hieraan te verhelpen en voorziet in een aantal faciliteiten zoals een café, een bankfiliaal en een 24-urenwinkel. Het ligt langs een drukke voetgangersweg die verschillende delen van de universiteitscampus met elkaar verbindt, en bij de busterminus.

Het is een vrijstaand object zoals de bestaande gebouwen op de campus, maar het onderscheidt zich onmiddellijk van de rest van de campus door de aardkleuren en de langwerpige, lage vorm met de volumetrische articulaties. Het effect van zijn situering is ook onderscheidend. Aan één kant is het gebouw verbonden met de blokken met auditoria, maar het strekt zich nog verder uit om een derde zijde te vormen van een nieuwe omsloten ruimte. Hier wordt een zuidelijk gelegen terras gecreëerd voor het café. Het gebouw is bijna helemaal beglaasd aan deze kant. De andere kant is een stevige muur aan de drukke weg die wordt onderbroken door meerdere grote ramen voor het café en de vergaderzaal, die uitkijken op het kleine bos. De verhoogde volumes boven het café en de boekhandel accentueren deze lange muur.

De interne organisatie van het gebouw is helder; drie van de vier hoofdruimten liggen achteraan en worden afgescheiden van de glazen gang door een kleine technische zone met de 24-urenwinkel en de toiletten. Het café is de enige hoofdruimte die de volle diepte van het gebouw in beslag neemt. Deze openheid versterkt het gevoel van centraliteit en gezelligheid. De verhoogde volumes in het café en de boekwinkel brengen nog meer variaties van licht en geven een extra gevoel van weldaad en overvloed. In een poging het sociale leven van de campus te laten doorsijpelen in een enkelvoudige container drukt het gebouw goed de combinatie uit van middelpunt en diversiteit.



• E

MEETING CENTER 'MOETJE', HEVERLEE
JENS AERTS IN ARCHITECTEN BOB 361
SWA (GODELIE DESMET - IVO VANHAMME
- JHAN-MICHEL COLAS)

228

While the above projects are illustrative of the evolution of architectural and political thinking in relation to the city since the decline of the modernist urban project in some places the modernist city is still the given reality. Accommodating university facilities rather than mass housing, and situated on the wooded outskirts of the Dijle and Vier mense to the southwest of Leuven, the science campus at Heverlee has some of the best examples of modernist practice, illustrating the inadequacy of space for social relations in deeply bureaucratic. The new meeting center by Jens Aerts and Architecten BOB 361 in Heverlee is intended to remedy this, providing a range of facilities including a cafe, book branch and 24-hour shop. It is situated on a well-used pedestrian route linking different parts of the university campus, beside the four terraces.

It is situated as a foreground element in the manner of the existing campus buildings, but its simple volumes and its long, low form with its

volumetric articulations set it immediately apart from the other campus buildings. The effect of its siting is also different, connecting at one end to the block housing the campus auditoria, and extending beyond it to form the third side of a new court, creating a south-facing terrace for its cafe. The building is almost wholly glazed on this side, its other side is a solid wall facing the busy road, punctuated by several large windows for the cafe and meeting room, facing the small copse, and accented by the raised volumes over the cafe and bookshop.

The internal organization of the building is local; three of the four main spaces are at the rear, separated from the glazed corridor by a narrow service core containing the 24-hour shop and toilets. The cafe is the only one of the main spaces to occupy the depth of the building, and this openness enhances the feeling of centrality and sociability. The raised volumes in the cafe and bookshop add further variety of light, and give an additional sense of generosity. Attempting to distill the social life of the campus into a single container, the building expresses well the combination of focus and diversity.

• F

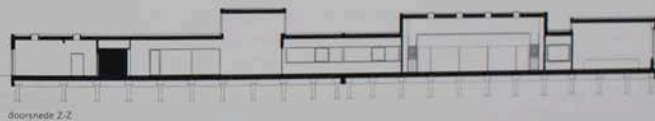
CENTRE DE RENCONTRES
'MOETJE', HEVERLEE
JENS AERTS ET ARCHITECTEN BOB 361
SWA (GODELIE DESMET - IVO VANHAMME
- JHAN-MICHEL COLAS)

Alors que les projets mentionnés ci-dessus sont l'illustration de l'évolution de la pensée architecturale et politique par rapport à la ville depuis le déclin du projet urbain moderniste, à certains endroits, la ville moderniste est encore la seule réalité. Accueillant les différentes facultés de l'Université plutôt que des logements de masse et situé dans les boisés périphériques des rivières Dijle et Vier, au sud-ouest de Louvain, le campus scientifique de Heverlee ne présente aucun des facteurs qui se sont développés dans les exemples les plus problématiques de la pratique moderniste; cependant, l'adaptation de l'espace aux relations sociales en est profondément caractéristique. Le nouveau centre de rencontres créé par Jens Aerts et Architecten BOB 361 en Heverlee est destiné à y remédier, en fournissant un système de services comprenant un café, une agence de librairie et un magasin ouvert 24 heures sur 24. Il est situé dans une zone piétonnière qui relie les différentes parties du campus universitaire, à proximité du terminal des bus.

Il s'agit d'un objet local à la manière des bâtiments existants sur le campus, mais sa couleur terre et sa forme lon-

gue et basse avec ses articulations volumétriques le distinguent immédiatement des autres bâtiments du site. L'effet de sa situation est également différent puisque il est relié d'un côté au bloc qui abrite l'auditorium du campus et qu'il s'étend derrière celui-ci pour former le troisième côté d'une nouvelle cour, créant ainsi une terrasse orientée au sud pour son café. Le bâtiment est presque entièrement vitré sur ce côté; son autre côté est un mur solide qui fait face à la route très fréquentée, interrompue par les grandes fenêtres du café et de la salle de réunion située en face du petit ruisseau, et accentué par les volumes qui surplombent le café et la librairie.

L'organisation intérieure du bâtiment est locale, trois des quatre espaces principaux sont situés à l'arrière, séparés du couloir vitré par une zone technique étroite dans laquelle se situe le magasin et les toilettes. Le café est le seul espace à occuper la profondeur des espaces principaux et cette ouverture au plan du bâtiment, et cette ouverture accentue l'impression de centralité et de sociabilité. Les volumes surélevés de la librairie et du magasin ajoutent une variété de lumière et de lumière, et donnent une touche de générosité supplémentaire. Essayant de distiller la vie sociale du campus avec une seule forme, le bâtiment exprime bien la combinaison de la concentration et de la diversité.



- | | |
|-------------------|-------------------------------|
| 1 inkom | 8 afwasruimte |
| 2 foyer | 9 zit-/leestruimte |
| 3 pied-à-terre | 10 vergaderzaal |
| 4 bedieningsstoep | 11 boekhandel |
| 5 keuken | 12 24-uursshop |
| 6 berging | 13 politiebureau |
| 7 magazijn | 14 bankfiliaal met barcounter |